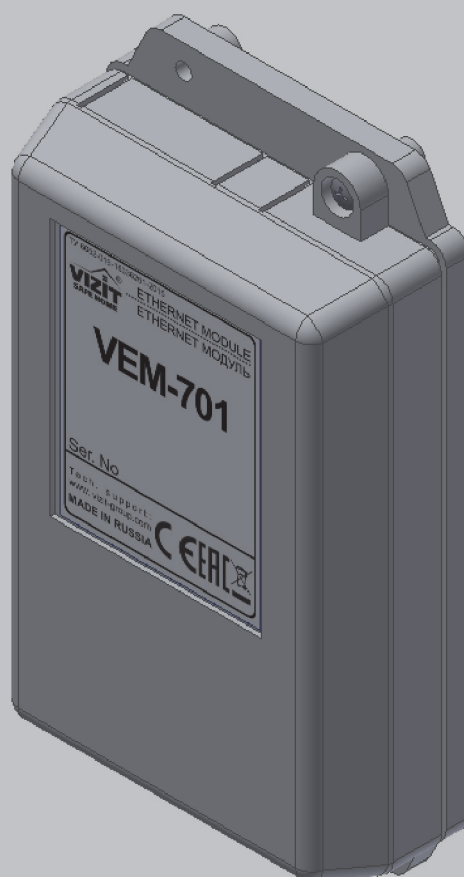


ETHERNET МОДУЛЬ VEM-701
ИНСТРУКЦИЯ ПО ЭКСПЛУАТАЦИИ



СОДЕРЖАНИЕ

| | |
|--|----|
| 1. НАЗНАЧЕНИЕ | 2 |
| 2. КОМПЛЕКТ ПОСТАВКИ | 2 |
| 3. МЕРЫ ПРЕДОСТОРОЖНОСТИ | 2 |
| 4. ФУНКЦИИ | 2 |
| 5. ОПИСАНИЕ ВНЕШНЕГО ВИДА И ЭЛЕМЕНТОВ МОДУЛЯ | 3 |
| 6. ПОРЯДОК УСТАНОВКИ | 4 |
| 7. РЕКОМЕНДАЦИИ ПО ПОДКЛЮЧЕНИЮ К ЛОКАЛЬНОЙ СЕТИ | 4 |
| 8. ПРИМЕРЫ СХЕМ СОЕДИНЕНИЙ | 5 |
| 9. ПОРЯДОК НАСТРОЙКИ МОДУЛЯ | 7 |
| • Установка IP-адреса компьютера | 7 |
| • Настройка модуля с помощью веб-интерфейса | 9 |
| 10. ОБНОВЛЕНИЕ ПРОГРАММНОГО ОБЕСПЕЧЕНИЯ БЛОКА ВЫЗОВА | 12 |
| 11. ТЕХНИЧЕСКИЕ ПАРАМЕТРЫ | 13 |

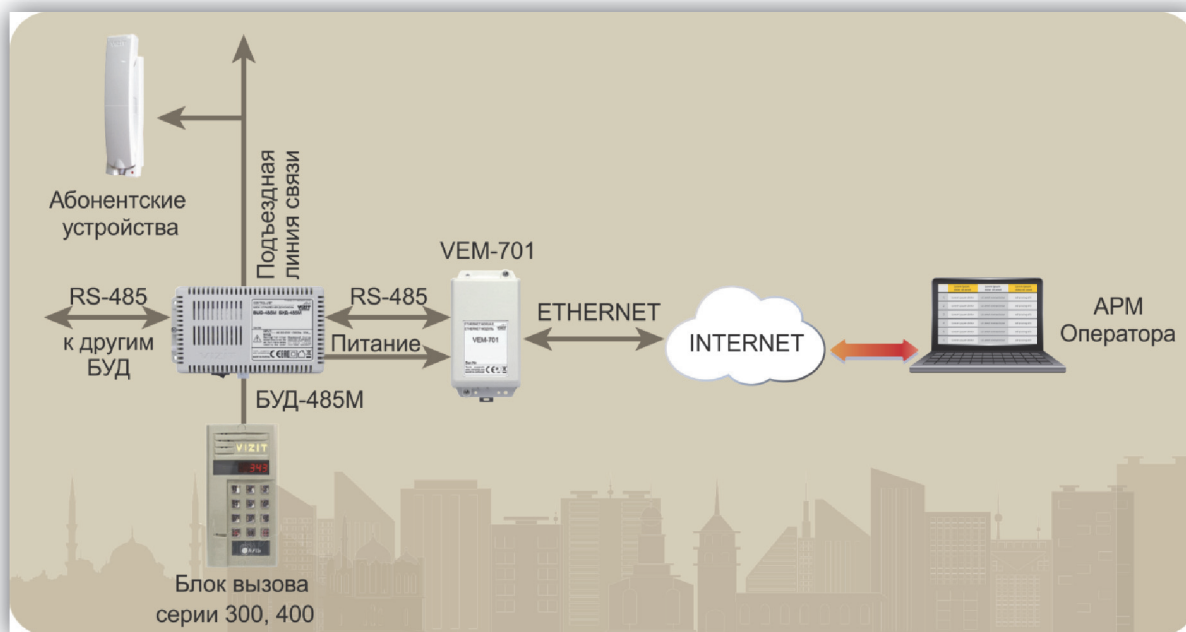
1. НАЗНАЧЕНИЕ

Ethernet модуль VEM-701 (в дальнейшем – модуль) предназначен для использования в составе домофонов или видеодомофонов VIZIT совместно с блоками управления БУД-485(-485P,-485M,-485MP), КТМ685(685P,608P) для удалённого администрирования установок, базы ключей и индивидуальных кодов блоков управления через Интернет. Администрирование осуществляется с автоматизированного рабочего места (АРМ), состоящего из компьютера под управлением операционной системы Windows и установленного на этом компьютере программного обеспечения **«Gate-Vizit-Commander»**.

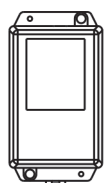
В данной Инструкции изложены основные сведения о модуле. Описание программного обеспечения **«Gate-Vizit-Commander»** приведено в Руководстве оператора, размещённого на сайте www.skd-gate.ru.

Внимание! Модуль подключается к локальной сети при помощи проводного интерфейса **10/100BASE-TX Ethernet**.

Для соединения модуля с блоками управления используется интерфейс RS-485.

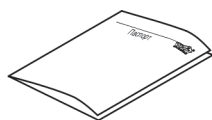


2. КОМПЛЕКТ ПОСТАВКИ



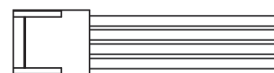
x 1

Ethernet модуль **VEM-701**



x 1

Паспорт



x 2

Кабель для подключения к блоку управления БУД-485М(МР)

3. МЕРЫ ПРЕДОСТОРОЖНОСТИ

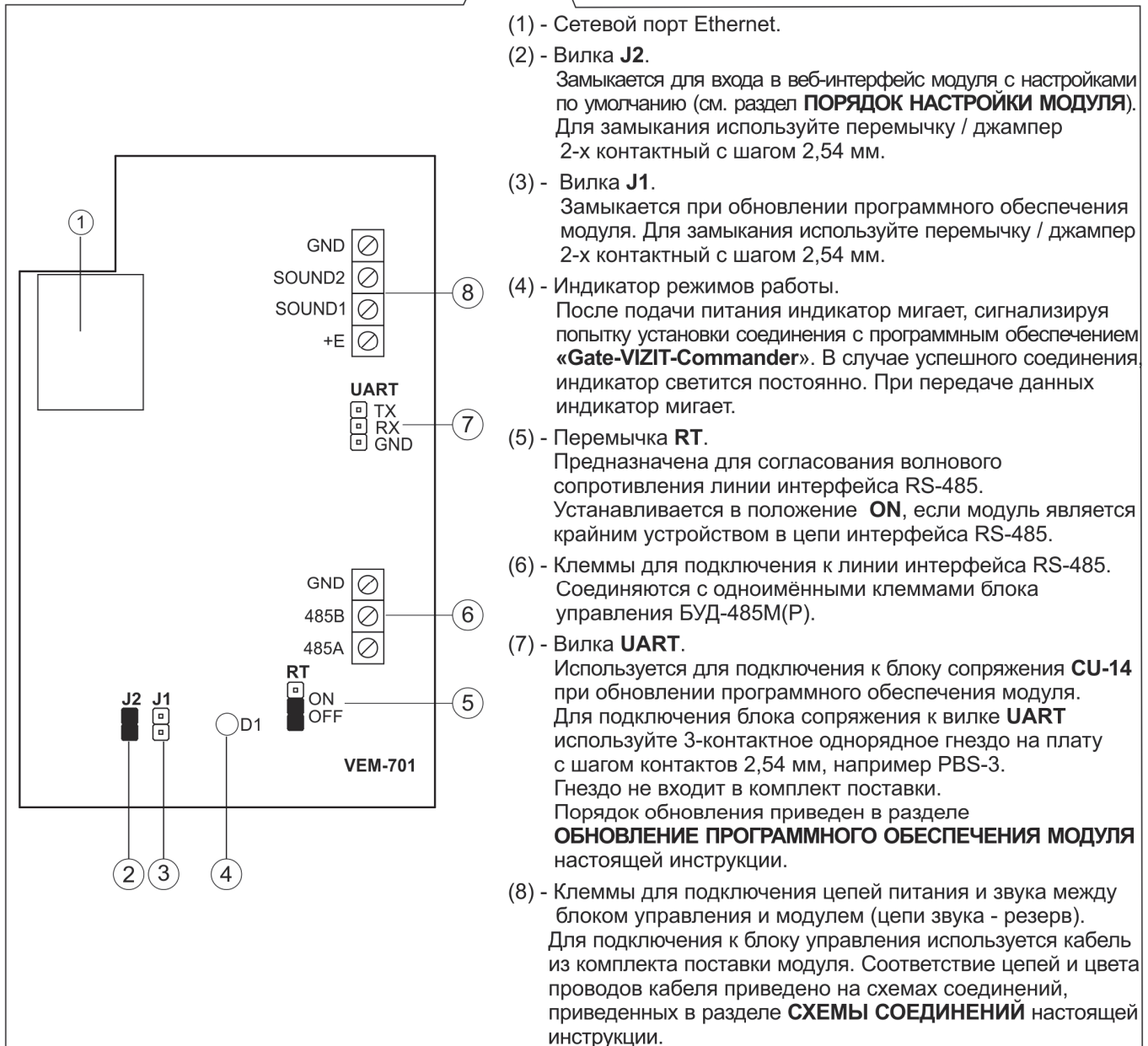
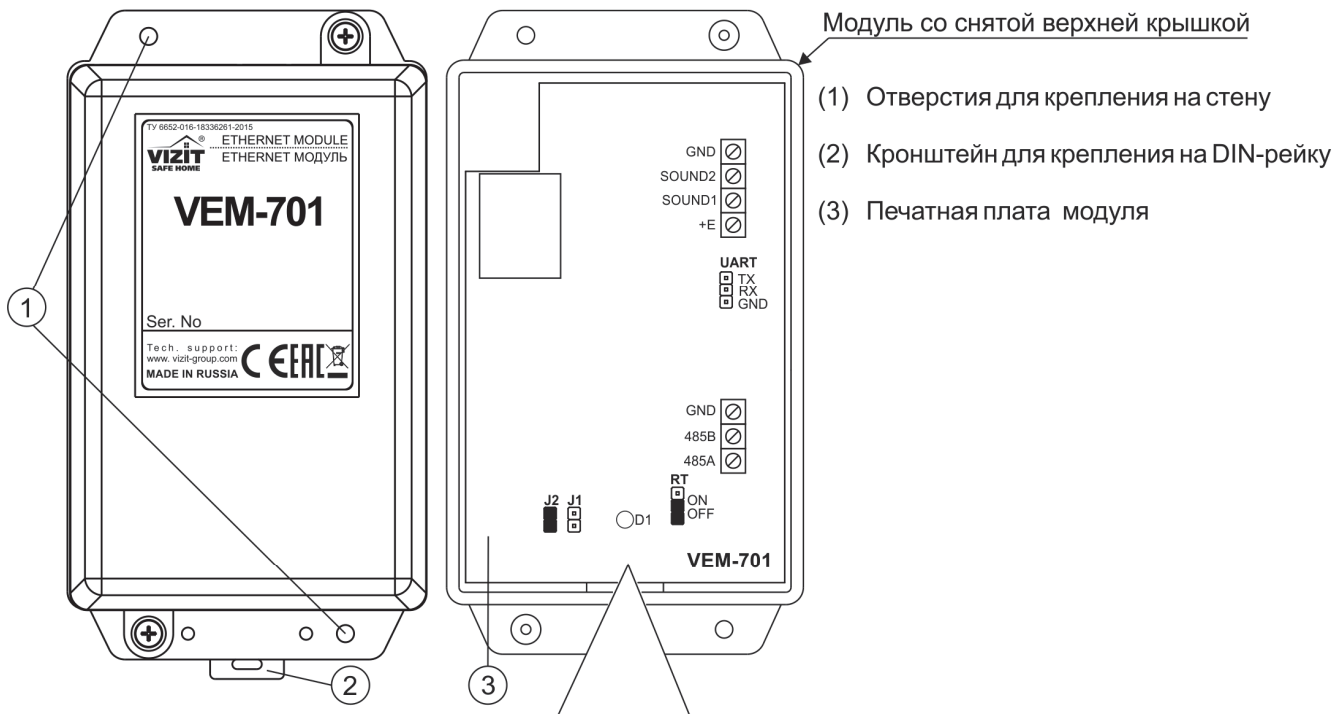
- Модуль удовлетворяет всем требованиям безопасности.
- Не допускайте попадания на корпус жидких, химически активных веществ.
- **Запрещается:**
- **производить монтажные и ремонтные работы при включенном питании**
- **производить ремонт вне специализированных сервисных организаций**

4. ФУНКЦИИ

Совместная работа модуля с программным обеспечением АРМ **«Gate-Vizit-Commander»** обеспечивает удалённую реализацию следующих функций:

- Редактирование базы данных ключей блока управления (запись, чтение, стирание).
- Управление установками блока управления.
- Удаленное отпирание замка.
- Включение / выключение режима «Акцепт».
- Регулировка громкости дуплексной связи в блоке вызова.
- Считывание лог-файла из блока управления

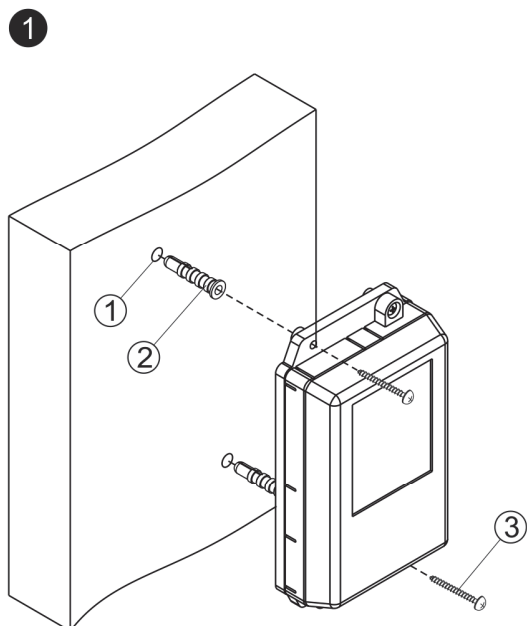
5. ОПИСАНИЕ ВНЕШНЕГО ВИДА И ЭЛЕМЕНТОВ МОДУЛЯ



6. ПОРЯДОК УСТАНОВКИ

Модуль следует устанавливать в отапливаемом помещении, в месте обеспечивающем доступ воздуха для естественной вентиляции. Для установки рекомендуется использовать монтажные боксы VIZIT.

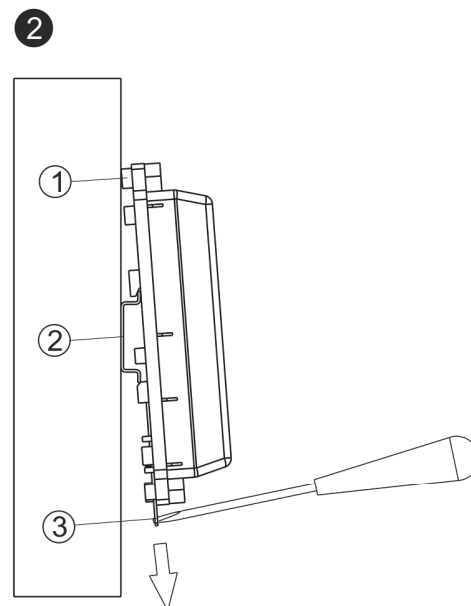
Конструкция модуля предусматривает его установку на DIN-рейку и на стену.



- Просверлите в стене два отверстия (1) диаметром 6 мм и глубиной 40 мм.
- Вставьте дюбели 6x40 (2) в отверстия.
- Закрепите модуль на стене двумя шурупами 4x40 (3).

Примечание. Дюбели и шурупы не входят в комплект поставки.

Установка модуля на стену



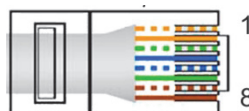
- (1) - Бобышки на основании корпуса модуля.
- (2) - DIN-рейка шириной 35 мм и толщиной 1-2 мм.
- (3) - Пластина для фиксации на DIN-рейку.

Установка модуля на DIN-рейку

7. РЕКОМЕНДАЦИИ ПО ПОДКЛЮЧЕНИЮ К ЛОКАЛЬНОЙ СЕТИ

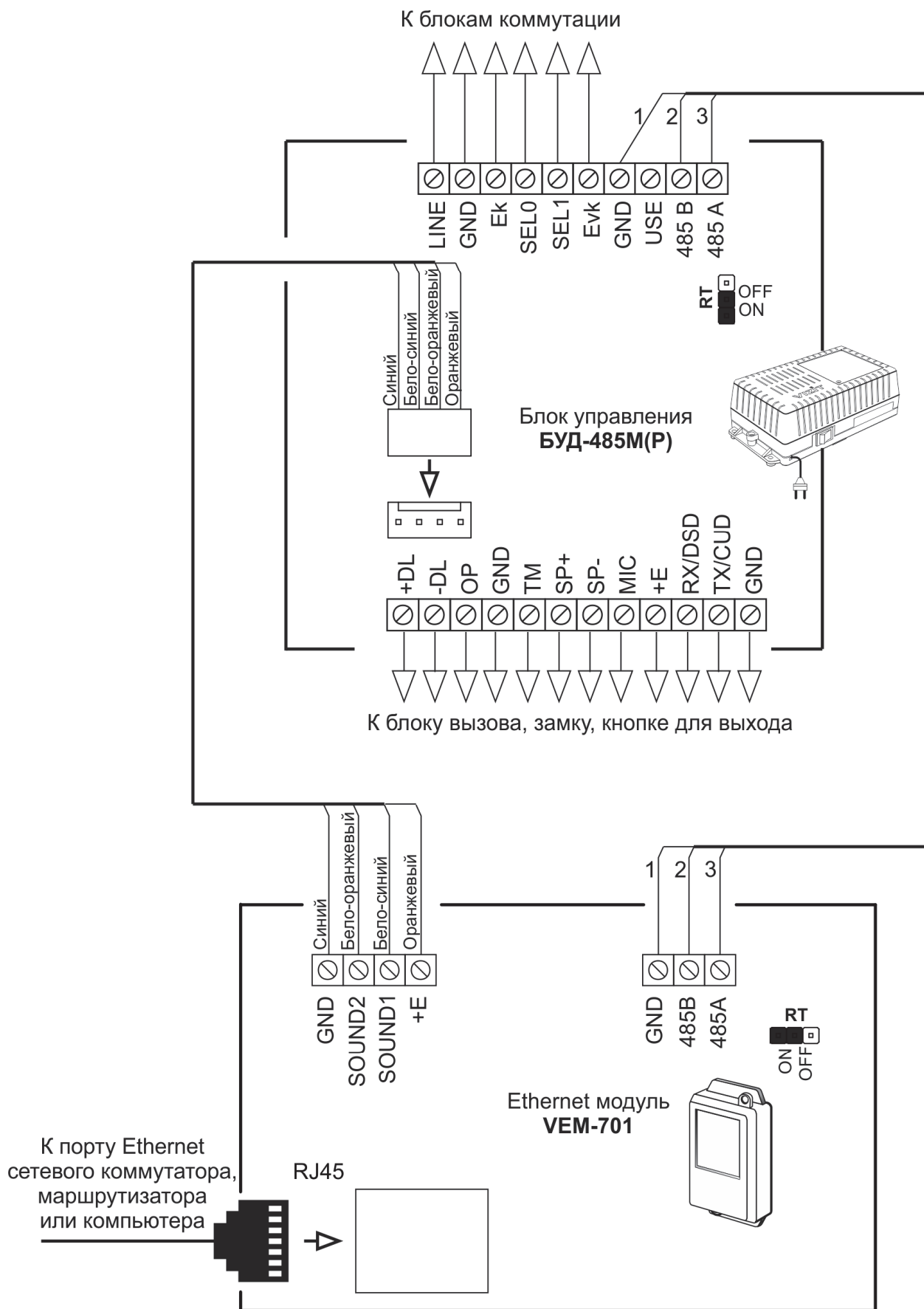
- Для монтажа следует использовать кабель UTP/CAT5e. Распиновка вилки кабеля приведена ниже в таблице и на рисунке:

| Наименование цепи | Номер контакта |
|-------------------|----------------|
| TX+ | 1 |
| TX- | 2 |
| RX+ | 3 |
| RX- | 6 |



- Максимальная длина сегмента от модуля до сетевого коммутатора, не должна превышать 100 метров. При прокладке сегмента используйте целый отрезок кабеля.
- Минимальный радиус изгиба кабеля - 8 диаметров кабеля.
- Кабель UTP должен располагаться на расстоянии не менее 12,5 см от силового кабеля и от источников электромагнитных помех, например, от люминесцентных ламп.
- Кабель UTP и электрические кабели должны пересекаться только под прямым углом.
- На всех участках линии используйте кабель одного и того же типа.

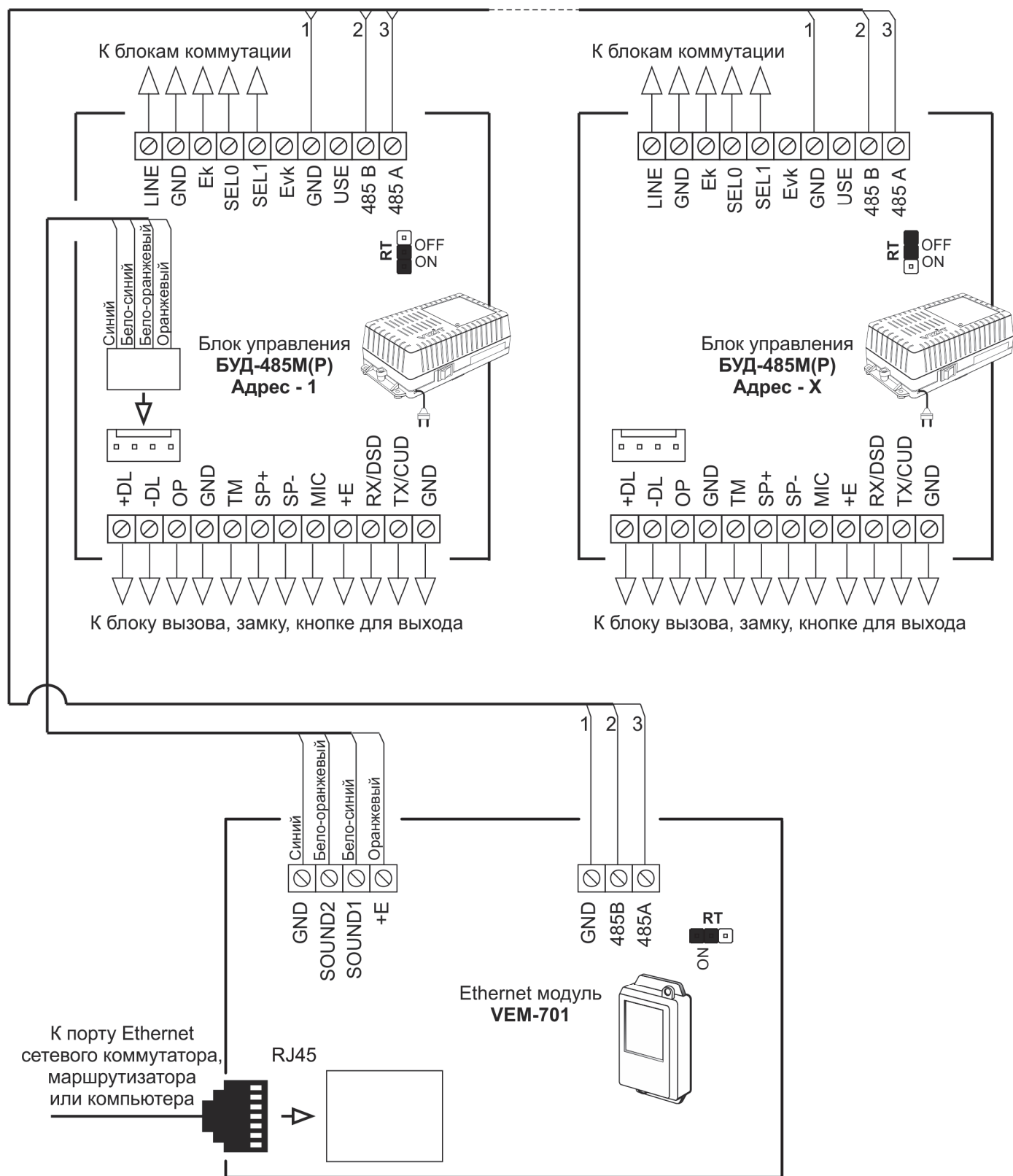
8. ПРИМЕРЫ СХЕМ СОЕДИНЕНИЙ



Примечания.

1. Переключки **RT** в модуле и блоке управления должны быть установлены в положение **ON**.
2. Схемы соединений блока управления с различными моделями блоков вызова, блоками коммутации, замками и кнопками для выхода приведены в Инструкции по эксплуатации блока управления.

Схема соединений модуля с одним блоком управления



Примечания.

1. Модуль и блоки управления соединяются последовательно в линии интерфейса RS-485.
2. Допускается подключение к линии интерфейса RS-485 до 32 блоков управления.
3. Переключки **RT** должны быть установлены в положение **ON** в крайних в линии интерфейса RS-485 устройствах. В промежуточных устройствах переключка RT должна быть в положении **OFF**.
4. Каждому блоку управления, подключённому к модулю, должен быть присвоен уникальный адрес в диапазоне от **1** до **254** для обращения к нему АРМ. Значение заводской установки блока управления - **1**.
5. Схемы соединений блока управления с различными моделями блоков вызова, блоками коммутации, замками и кнопками для выхода приведены в Инструкции по эксплуатации блока управления.

Схема соединений нескольких блоков управления с модулем

9. ПОРЯДОК НАСТРОЙКИ МОДУЛЯ

Внимание! Настройку доступа и параметров модуля должен выполнять квалифицированный специалист.

Настройка модуля производится через веб-интерфейс.

Для выполнения процедуры настройки **в первый раз** необходимо соединить **кросс-кабелем** сетевые порты Ethernet модуля и компьютера, а также убедиться, что **установлена перемычка J2** на плате модуля. Установленная перемычка **J2** обеспечивает доступ в веб-интерфейс с использованием заводских установок (по умолчанию).

Требования к компьютеру: операционная система Windows 7, 8, 10 и установленный веб-браузер, например, **Internet Explorer, Chrome, Opera, Yandex**.

Необходимо, чтобы компьютер и модуль находились в одной подсети.

Установки модуля по умолчанию:

- IP-адрес: **192.168.1.200**
- Маска подсети: **255.255.255.0**
- Имя пользователя (логин): **admin**
- Пароль: **vizit**

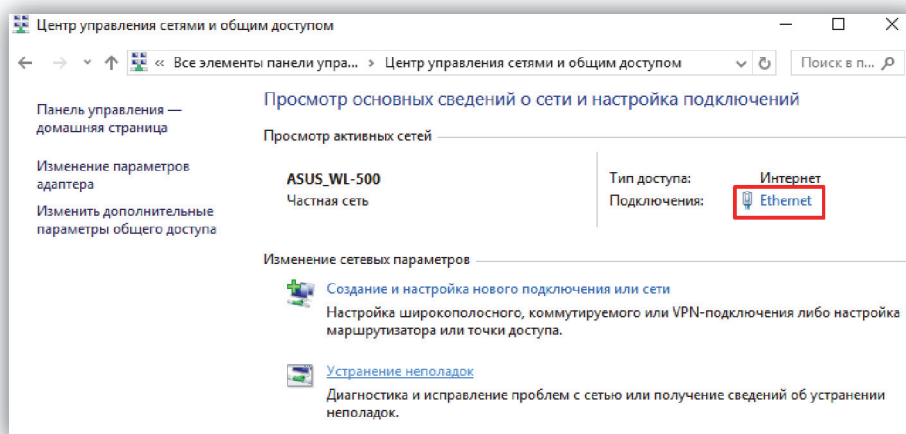
Для компьютера следует установить IP-адрес **192.168.1.xxx**, маску подсети **255.255.255.0**

Примечание. **xxx** – номер в диапазоне от 1 до 254, **кроме 200** (адрес модуля).

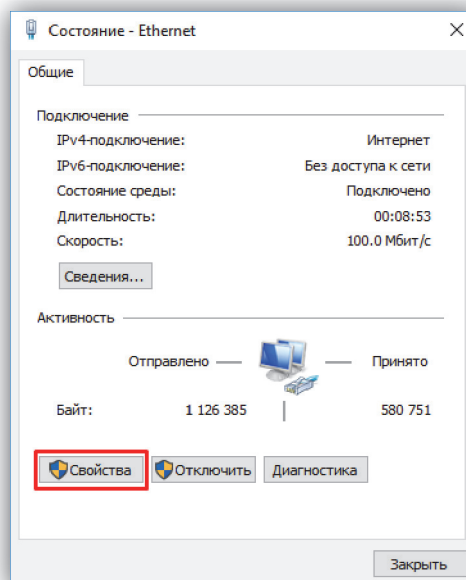
• Установка IP-адреса компьютера.

Примечание. Внешний вид окон и наименования настроек могут незначительно различаться в зависимости от версии операционной системы Windows. Описание установки IP-адреса для данной Инструкции выполнено на примере Windows 10.

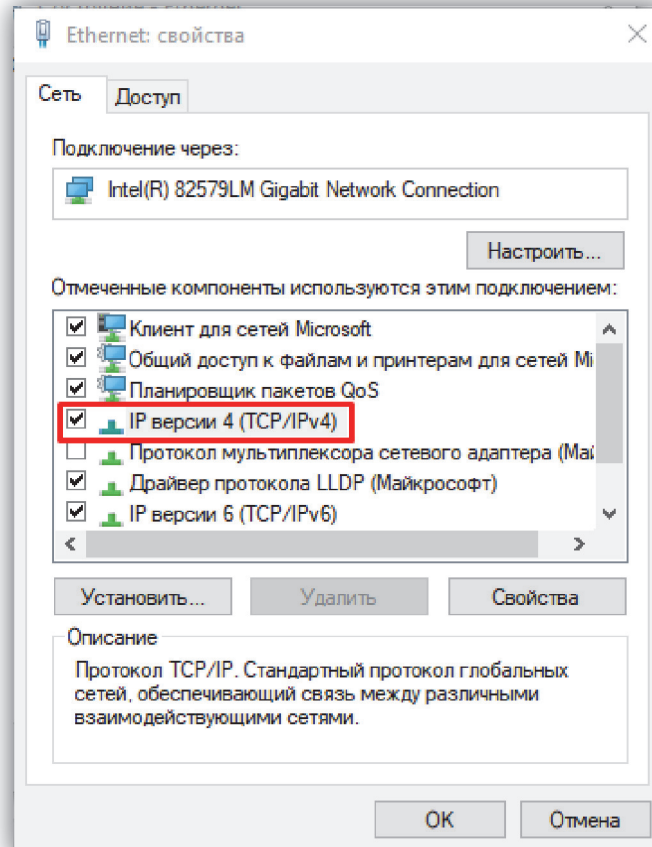
- Откройте **Панель управления** компьютера.
- Выберите пункт **Центр управления сетями и общим доступом**.
- В окне **Центр управления сетями и общим доступом** нажмите **Ethernet**:



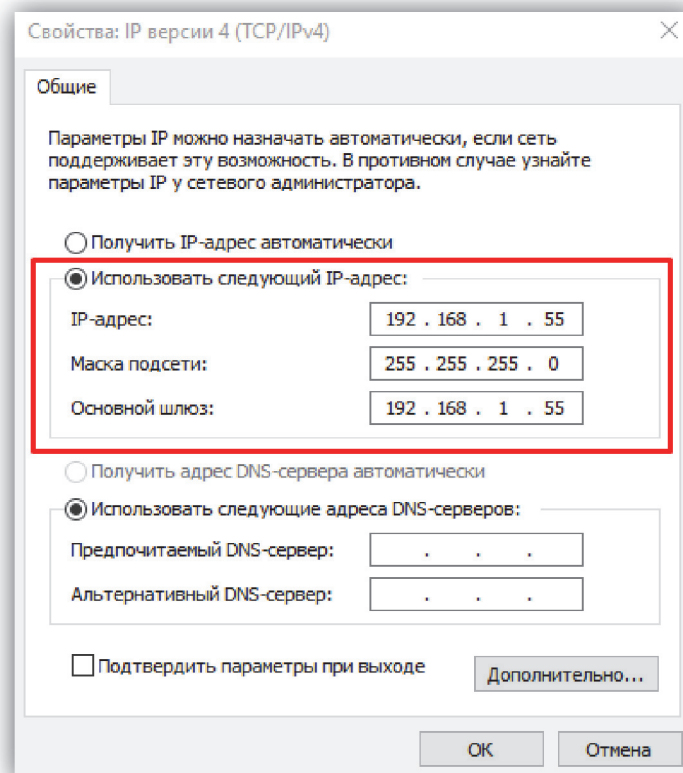
- В окне **Состояние – Ethernet** нажмите **Свойства**:



- В окне **Ethernet: свойства** дважды нажмите **IP версии 4 (TCP/IPv4)**:



- В окне **Свойства: IP версии 4 (TCP/IPv4)** выберите пункт **Использовать следующий IP-адрес** и введите сетевые параметры, как показано на рисунке ниже (в данном примере установлен IP-адрес компьютера: 192.168.1.55):



- Для сохранения изменений нажмите кнопку **ОК** в диалоговых окнах **Свойства: IP версии 4 (TCP/IPv4)**, **Ethernet: свойства** и закройте окно **Состояние – Ethernet**.

- **Настройка модуля с помощью веб-интерфейса**

- Откройте на компьютере браузер.
- Введите ip-адрес **192.168.1.200** (адрес по умолчанию) в строке браузера и нажмите кнопку **Enter** клавиатуры компьютера. Адрес может быть изменён в настройках модуля.
- Откроется страница авторизации:

Комфорт и Безопасность Вашего Дома
ДОМОФОНЫ ВИДЕОДОМОФОНЫ СИСТЕМЫ КОНТРОЛЯ ДОСТУПА

ETHERNET МОДУЛЬ VEM-701

Авторизация

Логин
admin

Пароль
.....

Войти

- В открывшемся окне введите логин **admin** и пароль **vizit** (логин и пароль могут быть изменены в настройках модуля) и нажмите кнопку **Войти**. На экране монитора открывается стартовая страница веб-интерфейса модуля:

Комфорт и Безопасность Вашего Дома
ДОМОФОНЫ ВИДЕОДОМОФОНЫ СИСТЕМЫ КОНТРОЛЯ ДОСТУПА

ETHERNET МОДУЛЬ VEM-701

Стартовая страница модуля

Настройка параметров авторизации

Настройка параметров сети

Настройка параметров работы

Выход

Внимание! Возможность повторного входа в веб-интерфейс зависит от положения переключки **J2** модуля и установки **Включить параметры авторизации** на странице **Настройка параметров авторизации**.

- Переключка **J2** удалена, галочка **Включить параметры авторизации** не установлена: вход в веб-интерфейс **невозможен** (режим максимальной защиты от несанкционированного доступа в локальной сети, рекомендуется для использования).
- Переключка **J2** удалена, галочка **Включить параметры авторизации** установлена: вход в веб-интерфейс **возможен**, для входа используются логин и пароль, установленные пользователем.
- Переключка **J2** установлена, в этом случае состояние установки **Включить параметры авторизации** не имеет значения: вход в веб-интерфейс **возможен**, для входа используются IP-адрес, логин и пароль по умолчанию (**192.168.1.200**, **admin** и **vizit**).

- Нажмите кнопку **Настройка параметров авторизации**. На экране монитора открывается страница настройки параметров авторизации:

The screenshot shows the VIZIT SAFE HOME web interface for the Ethernet VEM-701 module. The page title is 'Настройка параметров авторизации' (Authorization Parameters Settings). On the left, there is a navigation menu with four items: 'Настройка параметров авторизации' (selected), 'Настройка параметров сети' (Network Parameters Settings), 'Настройка параметров работы' (Operation Parameters Settings), and 'Выход' (Exit). The main content area is titled 'Введите новые параметры:' (Enter new parameters:). It contains a checkbox labeled 'Включить параметры авторизации' (Enable authorization parameters) which is currently unchecked. Below the checkbox are two input fields: 'Логин:' (Login) with the value 'admin' and 'Пароль:' (Password) with the value 'vizit'. At the bottom of the form is a 'Сохранить' (Save) button.

Включить параметры авторизации: установите галочку для установки **пользовательских** логина и пароля.

Поля **Логин** и **Пароль**: введите пользовательские логин и пароль. Поля доступны, если установлена галочка **Включить параметры авторизации**.

Для сохранения изменений нажмите кнопку **Сохранить**.

Примечание. В целях обеспечения безопасности и конфиденциальности рекомендуется использовать надежные пароли. Надёжный пароль должен содержать не менее 8 символов, включая буквы верхнего регистра, буквы нижнего регистра, цифры и специальные символы.

- Нажмите кнопку **Настройка параметров сети**. На экране монитора открывается страница настройки параметров сети:

The screenshot shows the VIZIT SAFE HOME web interface for the Ethernet VEM-701 module. The page title is 'Настройка параметров сети' (Network Parameters Settings). On the left, there is a navigation menu with four items: 'Настройка параметров авторизации' (Authorization Parameters Settings), 'Настройка параметров сети' (selected), 'Настройка параметров работы' (Operation Parameters Settings), and 'Выход' (Exit). The main content area is titled 'Введите новые параметры:' (Enter new parameters:). It contains several input fields: 'Имя устройства:' (Device name) with the value 'VEM701', 'Включить DHCP' (Enable DHCP) which is unchecked, 'IP-адрес:' (IP address) with the value '192.168.1.200', 'Маска подсети:' (Subnet mask) with the value '255.255.255.0', and 'Основной шлюз:' (Default gateway) with the value '192.168.1.1'. At the bottom of the form is a 'Сохранить' (Save) button.

Имя устройства: имя, которое используется для идентификации модуля в локальной сети. Для ввода имени следует использовать цифры и латинские буквы (до 20 символов).

Включить DHCP: включение / выключение функции DHCP, которая обеспечивает получение автоматических настроек сети от DHCP-сервера. Для включения установите галочку. При этом поля ввода **IP-адреса**, **Маски подсети** и **Основного шлюза** становятся неактивными и данные параметры будут получены автоматически от DHCP-сервера.

IP-адрес: установка локального статического IP-адреса. Доступна при выключенной функции **DHCP**.

Маска подсети: установка маски подсети. Доступна при выключенной функции **DHCP**. По умолчанию используется значение 255.255.255.0 (данный параметр изменять не рекомендуется).

Основной шлюз: установка IP-адреса основного шлюза. Доступна при выключенной функции **DHCP**.

Для сохранения изменений нажмите кнопку **Сохранить**. Для применения изменений следует выключить, а затем снова включить питание модуля.

- Нажмите кнопку **Настройка параметров работы**. На экране монитора открывается страница настройки параметров работы:

Визит
SAFE HOME

Комфорт и Безопасность Вашего Дома
ДОМОФОНЫ ВИДЕОДОМОФОНЫ СИСТЕМЫ КОНТРОЛЯ ДОСТУПА

ETHERNET МОДУЛЬ VEM-701

Настройка параметров работы

Настройка параметров авторизации

Настройка параметров сети

Настройка параметров работы

Выход

Введите новые параметры:

Настройка сервера управления

Номер VEM-701: 0001

IP-адрес сервера: 192.168.1.1

Порт сервера: 5000

Настройка сервера обновления ПО

IP-адрес сервера: 192.168.1.139

Порт сервера: 5500

Сохранить

Настройка сервера управления.

Номер VEM-701: 4-х значный цифровой номер, передаваемый в программное обеспечение «Gate-VIZIT-Commander», для идентификации данного модуля. Не допускается ввод букв в данное поле.

IP-адрес сервера: установка **публичного статического IP-адреса** АРМ (компьютер с установленным программным обеспечением «Gate-VIZIT-Commander»).

Порт сервера: сетевой порт, обеспечивающий соединение программного обеспечения «Gate-VIZIT-Commander» и модуля.

Настройка сервера обновления ПО - настройка обновления программного обеспечения модуля через Интернет.

Примечание. В данной версии программного обеспечения модуля функция обновления через Интернет не реализована и будет обеспечена в дальнейшем. Реализована возможность обновления программного обеспечения на объекте с использованием блока сопряжения CU-14, подключённого к модулю и компьютеру, а также программы **VEM_Update**.

Для сохранения изменений нажмите кнопку **Сохранить**.

- Для выхода из веб-интерфейса модуля нажмите кнопку **ВЫХОД**.

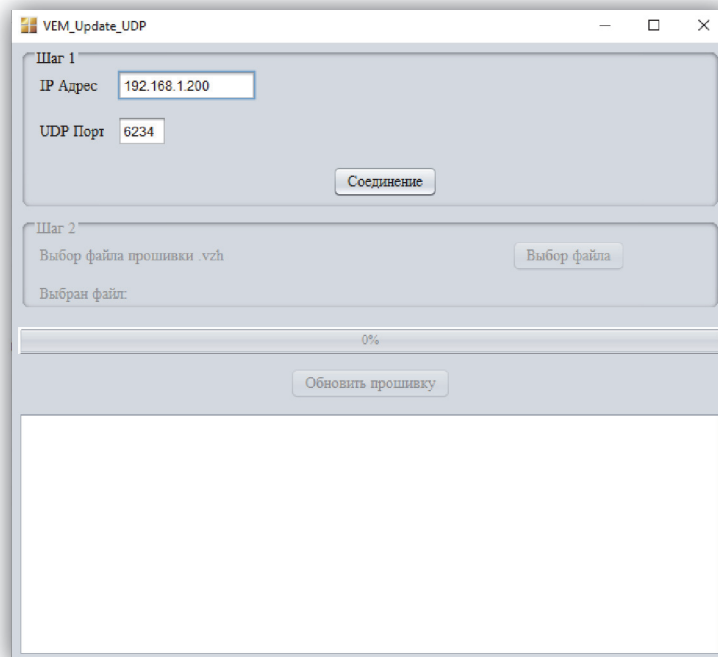
10. ОБНОВЛЕНИЕ ПРОГРАММНОГО ОБЕСПЕЧЕНИЯ МОДУЛЯ

В модуле предусмотрена возможность обновления программного обеспечения (ПО) на объекте.

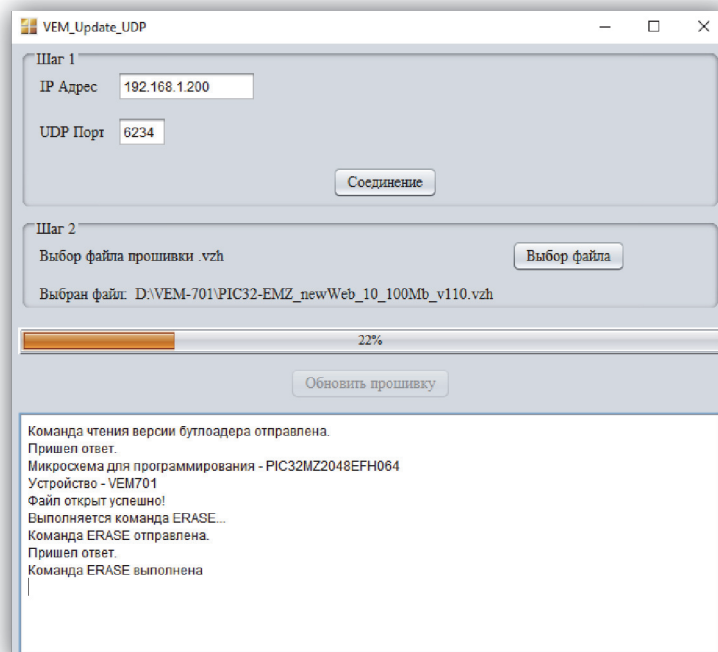
Для обновления ПО используется программа **VEM_Update**. Программа **VEM_Update** размещена в разделе **ПРОДУКЦИЯ** (на странице описания модуля) следующих интернет-ресурсов VIZIT: www.domofon.ru, www.domofon-vizit.ru, www.domofon-vizit.kiev.ua, www.vizit-group.com/ru/.

Для обновления ПО выполните действия, указанные ниже.

1. Установите IP-адрес компьютера – **192.168.1.xxx**, маску подсети **255.255.255.0**
Примечание. xxx – номер в диапазоне от 1 до 254, кроме 200 (адрес модуля). Процедура установки IP-адреса приведена в разделе **ПОРЯДОК НАСТРОЙКИ МОДУЛЯ**.
2. Выключите из сети блок управления, который обеспечивает питание модуля.
3. Снимите крышку модуля.
4. Замкните контакты вилки **J1** на плате модуля. Для замыкания используйте перемычку / джампер **RT**.
5. Соедините **кросс-кабелем** сетевые порты Ethernet модуля и компьютера.
6. Включите в сеть блок управления, который обеспечивает питание модуля. Контролируйте свечение индикатора модуля.
7. Запустите программу **VEM_Update**.

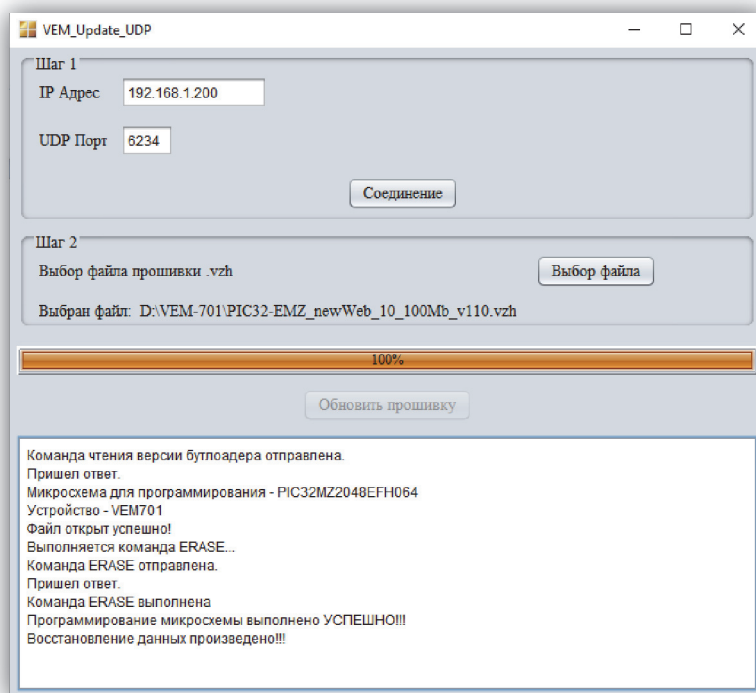


8. Нажмите кнопку **Соединение**.
9. Нажмите кнопку **Выбор файла**, выберите файл обновления и нажмите кнопку **Обновить прошивку**.



В процессе обновления мигает индикатор модуля.

10. По окончании программирования индикатор светится постоянно и в программе выводится сообщение об успешном окончании обновления.



11. Закройте программу и выключите из сети блок управления, который обеспечивает питание модуля.

12. Отключите компьютер от модуля, снимите перемычку с вилки **J1** и установите её на место.

Примечание. В случае сбоя при обновлении ПО, программа формирует сообщение об ошибке. Выключите из сети блок управления, проверьте установку перемычки **J1** модуля, надёжность соединения кросс-кабелем сетевых портов Ethernet модуля и компьютера. Повторите действия 6 – 12.

13. ТЕХНИЧЕСКИЕ ПАРАМЕТРЫ

| | |
|---|---------------|
| Диапазон напряжения питания, В | 12...18 |
| Максимальный потребляемый ток при напряжении питания 12 В, мА , не более | 150 |
| Сетевой интерфейс | 10/100BASE-TX |
| Габаритные размеры, мм, не более | |
| - ширина | 75 |
| - высота | 135 |
| - глубина | 35 |
| Масса, кг , не более | 0,2 |

Условия эксплуатации:

Температура воздуха – от +1°C до +40°C
 Относительная влажность – до 93% при 25°C